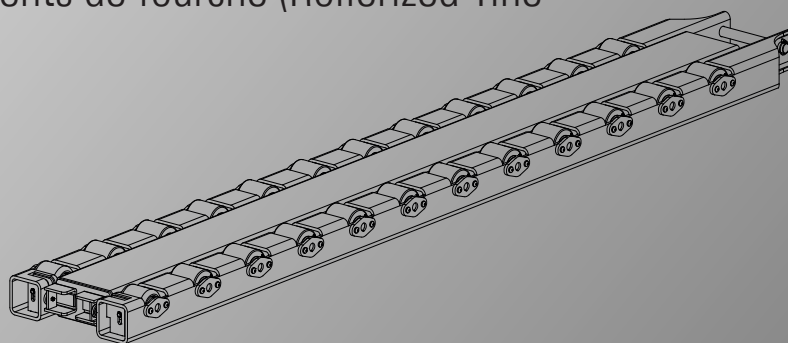


# Manuel d'instructions et nomenclature

Rallonges à rouleaux pour dents de fourche (Rollerized Tine  
Extenders, RTE)

RTE-50  
RTE-80  
RTE-100



Instructions originales

Manuel n° : MA15062015-05FR

Date de publication : 19 Décembre 2024

Langue : français

Révision : 05

## Table des matières

Introduction.....	2
Usage non prévu.....	2
Définitions.....	3
Remarque.....	3
Normes (de qualité) et directives.....	3
Sécurité.....	4
Identification.....	5
Programme d'entretien.....	5
Transport.....	6
Installation sur le chariot élévateur.....	6
Utilisation des rallonges à rouleaux pour dents de fourche 7	
Spécifications techniques.....	8
Liste de pièces de la roue en acier.....	8
Liste de pièces des rallonges à rouleaux pour dents de fourche complètes.....	9

## Introduction

Les rallonges à rouleaux pour dents de fourche (Rollerized Tine Extenders, RTE) sont une extension du bras de fourche, spécialement conçue pour les palettes de transport aérien. Les rallonges à rouleaux pour dents de fourche peuvent être utilisées par des chariots élévateurs, avec les fourches de chariot élévateur existantes.

Les rallonges à rouleaux pour dents de fourche peuvent être utilisées à l'intérieur et à l'extérieur, à des températures comprises entre -25 °C et 70 °C.

## Usage non prévu

L'utilisation des rallonges à rouleaux pour dents de fourche à des fins autres que celles décrites dans le présent manuel est interdite. Le fabricant n'est pas responsable des pertes résultant d'une mauvaise utilisation ou du non-respect délibéré des réglementations.

L'entreprise ou l'organisation qui utilise les rallonges à rouleaux pour dents de fourche doit veiller à ce que l'usage soit strictement conforme au but prévu. Si l'opérateur n'est pas sûr d'utiliser les rallonges à rouleaux pour dents de fourche correctement et/ou de manière sûre, en excluant tout risque d'accident, l'approbation du fabricant des rallonges à rouleaux pour dents de fourche est requise.

La capacité maximale, indiquée dans le présent manuel et sur la machine, ne doit pas être dépassée. L'entreprise ou l'organisation qui utilise les rallonges à rouleaux pour dents de fourche doit installer une plaque indiquant la capacité résiduelle sur le chariot élévateur. Le coefficient d'épreuve statique utilisé est de 3.

# Définitions



## **Avertissement :**

Les paragraphes marqués d'un symbole « Avertissement » (comme indiqué ci-contre) et commençant par « **Avertissement :** » apportent des informations sur des actes pouvant causer des blessures graves.



## **Prudence :**

Les paragraphes marqués d'un symbole « Prudence » (comme indiqué ci-contre) et commençant par « **Prudence :** » apportent des informations sur des actes susceptibles d'endommager les rallonges à rouleaux pour dents de fourche, des pièces des rallonges à rouleaux pour dents de fourche ou les marchandises.

# Remarque

© Copyright 2021, Meijer Handling Solutions B.V. Tous droits réservés.

Il est strictement interdit de reproduire les informations fournies dans le présent manuel, y compris, sans s'y limiter, les illustrations et le texte, sans l'autorisation écrite préalable de Meijer Handling Solutions B.V.

Les informations du présent manuel sont fournies sans aucune garantie. Meijer Handling Solutions B.V. ne pourra en aucun cas être tenu responsable pour toute blessure ou tout dommage résultant de l'utilisation du présent manuel.

Veillez noter que les informations du manuel peuvent être modifiées à tout moment sans préavis. Veuillez également noter que le présent manuel est susceptible de contenir des inexactitudes techniques et des fautes d'impression. Meijer Handling Solutions B.V. met tout en œuvre pour éviter la présence d'erreurs dans le manuel, sans pouvoir le garantir. N'hésitez pas à nous faire part de vos suggestions si vous trouvez des fautes d'impression ou des inexactitudes techniques.

Les marques déposées ou noms de produits utilisés dans le présent manuel mais non mentionnés ici sont des marques déposées de leurs propriétaires respectifs.

# Normes (de qualité) et directives

Meijer Handling Solutions B.V. se conforme à la norme de qualité suivante : ISO 9001.

Les rallonges à rouleaux pour dents de fourche sont conformes aux normes et aux directives suivantes :

- CE (2006/42/CE) – Directive Machines
- ISO 9001 – Systèmes de gestion de la qualité – Exigences
- ISO 3834-2 – Exigences de qualité en soudage par fusion des matériaux métalliques – Partie 2 : exigences de qualité complètes

# Sécurité

**Avertissement :**

Les rallonges à rouleaux pour dents de fourche ne doivent pas être utilisées à des températures inférieures à -25° C/-13° F ou supérieures à 70° C/158° F.

**Avertissement :**

Les rallonges à rouleaux pour dents de fourche doivent uniquement être utilisées par des opérateurs autorisés et majeurs !

**Avertissement :**

Les rallonges à rouleaux pour dents de fourche ne doivent pas être utilisées pour soulever des personnes ou des animaux.

**Avertissement :**

Les rallonges à rouleaux pour dents de fourche ne doivent pas être utilisées lorsque des personnes se trouvent à proximité des ou sous ou sur les rallonges à rouleaux pour dents de fourche.

**Avertissement :**

Vous ne devez apporter aucune modification aux rallonges à rouleaux pour dents de fourche sans l'autorisation spécifique du fournisseur. Des modifications apportées aux rallonges à rouleaux pour dents de fourche sans l'autorisation susmentionnée entraîneront l'expiration de toutes les garanties.

**Avertissement :**

Les rallonges à rouleaux pour dents de fourche ayant un défaut ne doivent pas être utilisées avant leur réparation par un expert ou leur remplacement.

**Avertissement :**

Les opérations d'entretien ne doivent être effectuées que lorsque les rallonges à rouleaux pour dents de fourche sont complètement abaissées.

**Prudence :**

La capacité restante doit être recalculée et la plaque d'identification du chariot élévateur doit être remplacée.

**Prudence :**

La capacité du chariot élévateur et des fourches installées doit être au moins égale ou supérieure à celle des rallonges à rouleaux pour dents de fourche.

**Prudence :**

Les rallonges à rouleaux pour dents de fourche ont une capacité de levage maximale qui est indiquée sur la plaque d'identification.

**Prudence :**

Conduisez toujours en maintenant les rallonges à rouleaux pour dents de fourche dans la position la plus basse possible.

**Prudence :**

Le champ de vision est limité en raison de l'utilisation de la charge sur les rallonges à rouleaux pour dents de fourche.**Prudence :**  
La longueur de la fourche doit être équivalente à au moins 60 % de la longueur indiquée des rallonges à rouleaux pour dents de fourche (reportez-vous à la plaque d'identification).

# Identification

Symboles de la plaque d'identification



Type description



Maximum allowed oil pressure



Serial number



Production year



Weight



Extra information

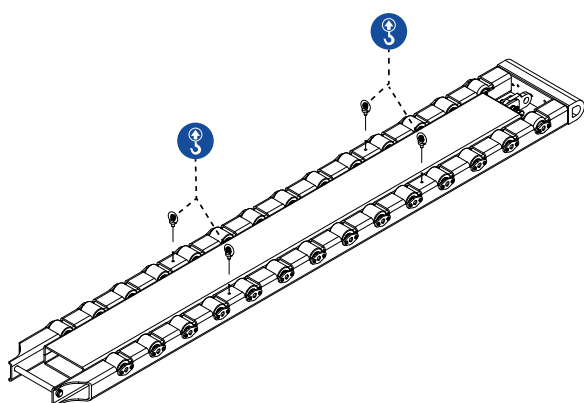


Capacité max.

# Programme d'entretien

N°	Description	Toutes les 100 heures	Toutes les 500 heures	Toutes les 1 000 heures	Toutes les 2 000 heures
1.	Vérifiez la lubrification des roulements de roues. Procédez à la lubrification si nécessaire.				
2.	Vérifiez l'usure de toutes les roues. Remplacez des pièces si nécessaire.				
3.	Vérifiez complètement les rallonges à rouleaux pour dents de fourche une fois par an ou toutes les 2 000 heures.				

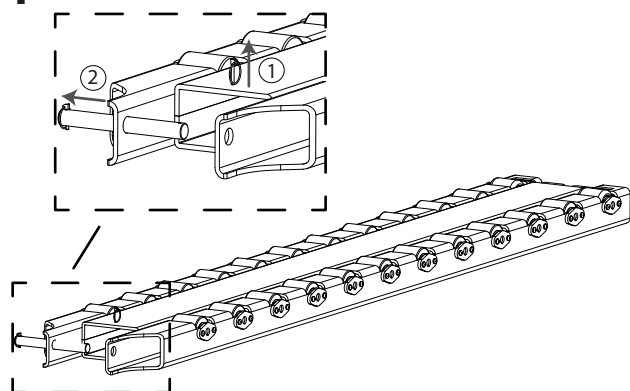
# Transport



Insérez quatre anneaux de levage (M12) dans les trous filetés aux emplacements indiqués ci-dessus. Attachez les sangles de levage aux anneaux de levage pour soulever les rallonges à rouleaux pour dents de fourche.

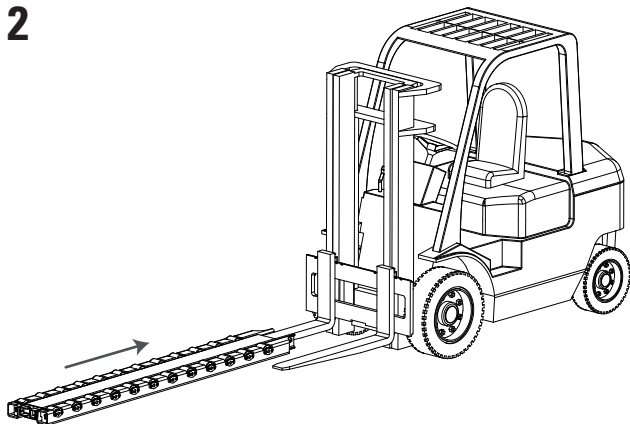
## Installation sur le chariot élévateur

1



1. Retirez la goupille de verrouillage.
2. Retirez l'axe en acier.

2

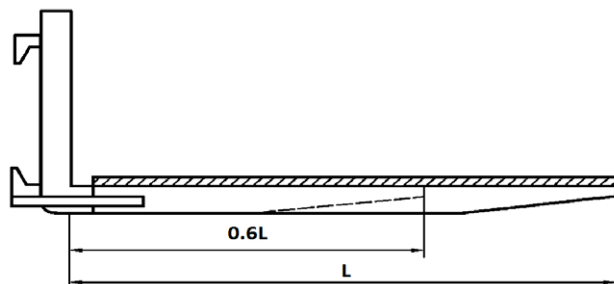


Faites glisser les rallonges à rouleaux pour dents de fourche sur les fourches du chariot élévateur.

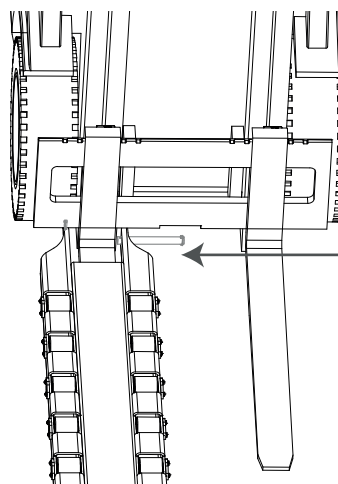


### Prudence :

Les fourches doivent être insérées à au moins 60 % dans les rallonges à rouleaux pour dents de fourche.



3



Remettez l'axe en acier en place pour fixer les rallonges à rouleaux pour dents de fourche sur le chariot élévateur. Remettez la goupille de verrouillage à l'extrémité de l'axe en acier.



### Prudence :

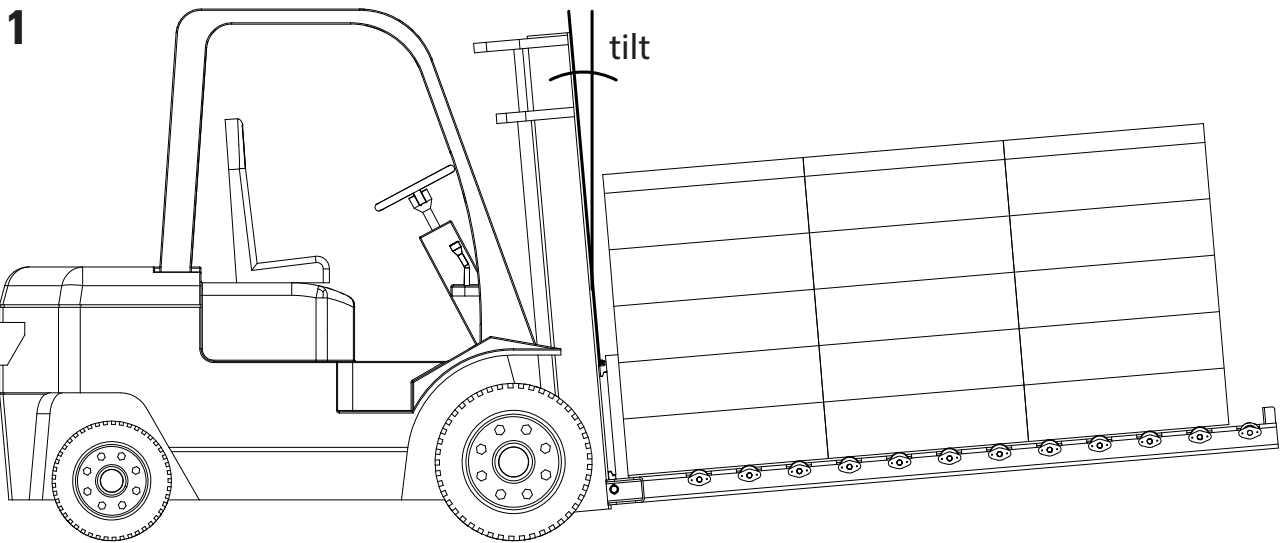
Recalculez la capacité résiduelle du chariot élévateur.



### Prudence :

La capacité du chariot élévateur et des fourches installées doit être similaire ou supérieure à celle des rallonges à rouleaux pour dents de fourche.

# Utilisation des rallonges à rouleaux pour dents de fourche



Le mât du chariot élévateur doit être incliné de plusieurs degrés vers l'arrière de manière à ce que la charge ne roule pas.



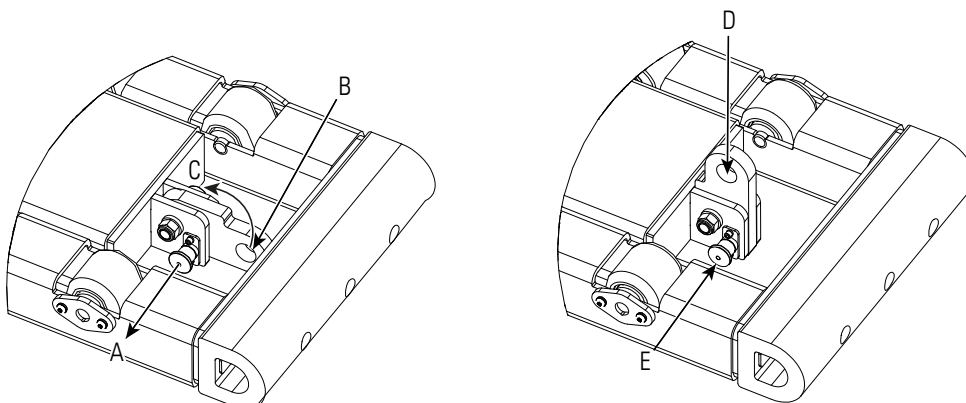
## Prudence :

Veillez à ce qu'au moins la moitié (50 %) de la charge soit placée sur la partie des rouleaux pour dents de fourche soutenue par la fourche.

## 2

Procédez comme suit pour fixer la charge sur les rouleaux pour dents de fourche :

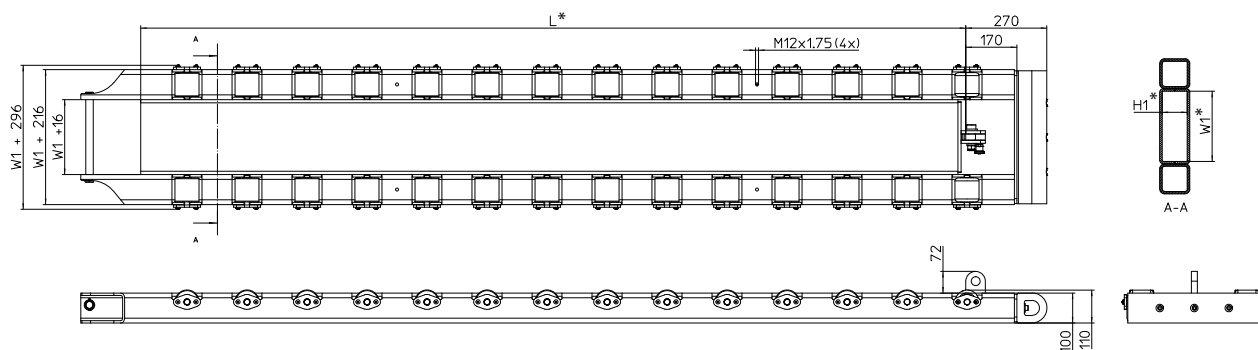
- A** : tirez le piston.
- B** : saisissez la butée de palette.
- C** : retournez la butée de palette.
- D** : laissez la butée de palette tomber.
- E** : veillez à ce que le piston se remette en place lorsque vous faites tomber .....  
la butée de palette.



## Avertissement :

Si la charge peut toujours se déplacer, vous risquez de vous coincer les doigts entre la charge et la butée de palette. Inclinez alors davantage le mât vers l'arrière.

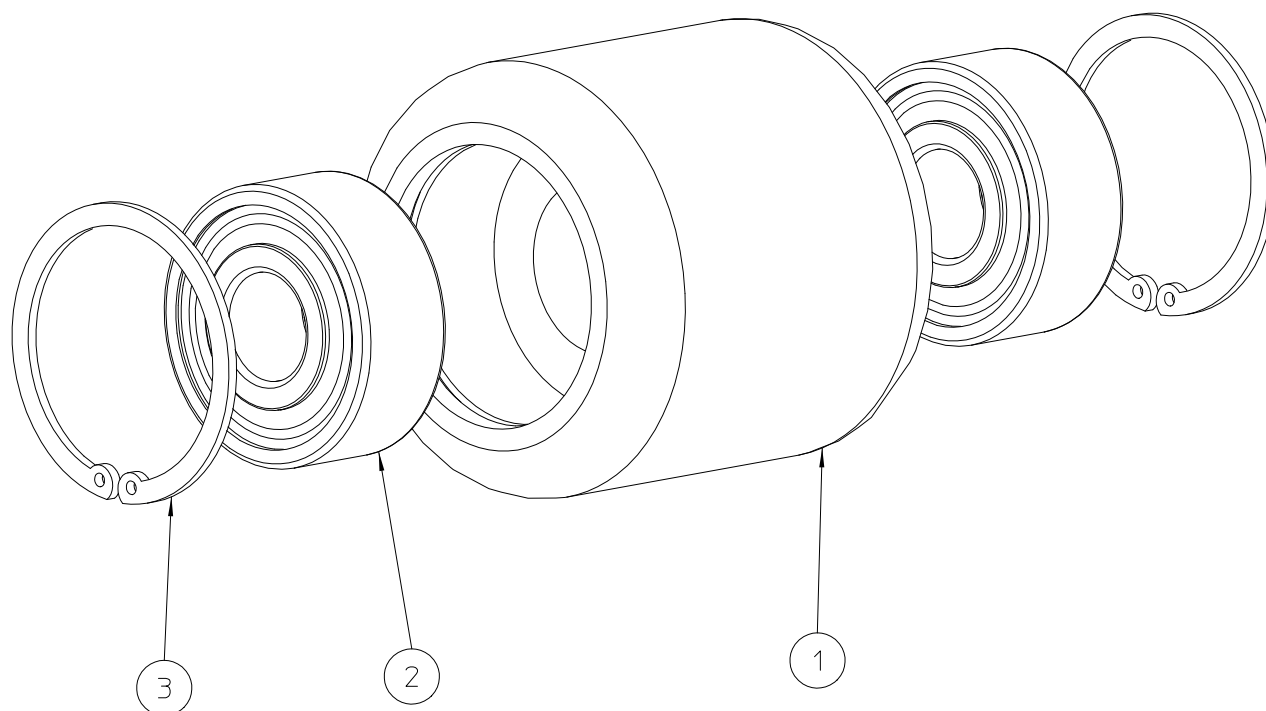
# Spécifications techniques



\* Selon le modèle spécifique

Capacité :                      reportez-vous aux données de la plaque d'identification  
 Centre de gravité :            reportez-vous aux données de la plaque d'identification  
 Poids :                            reportez-vous aux données de la plaque d'identification

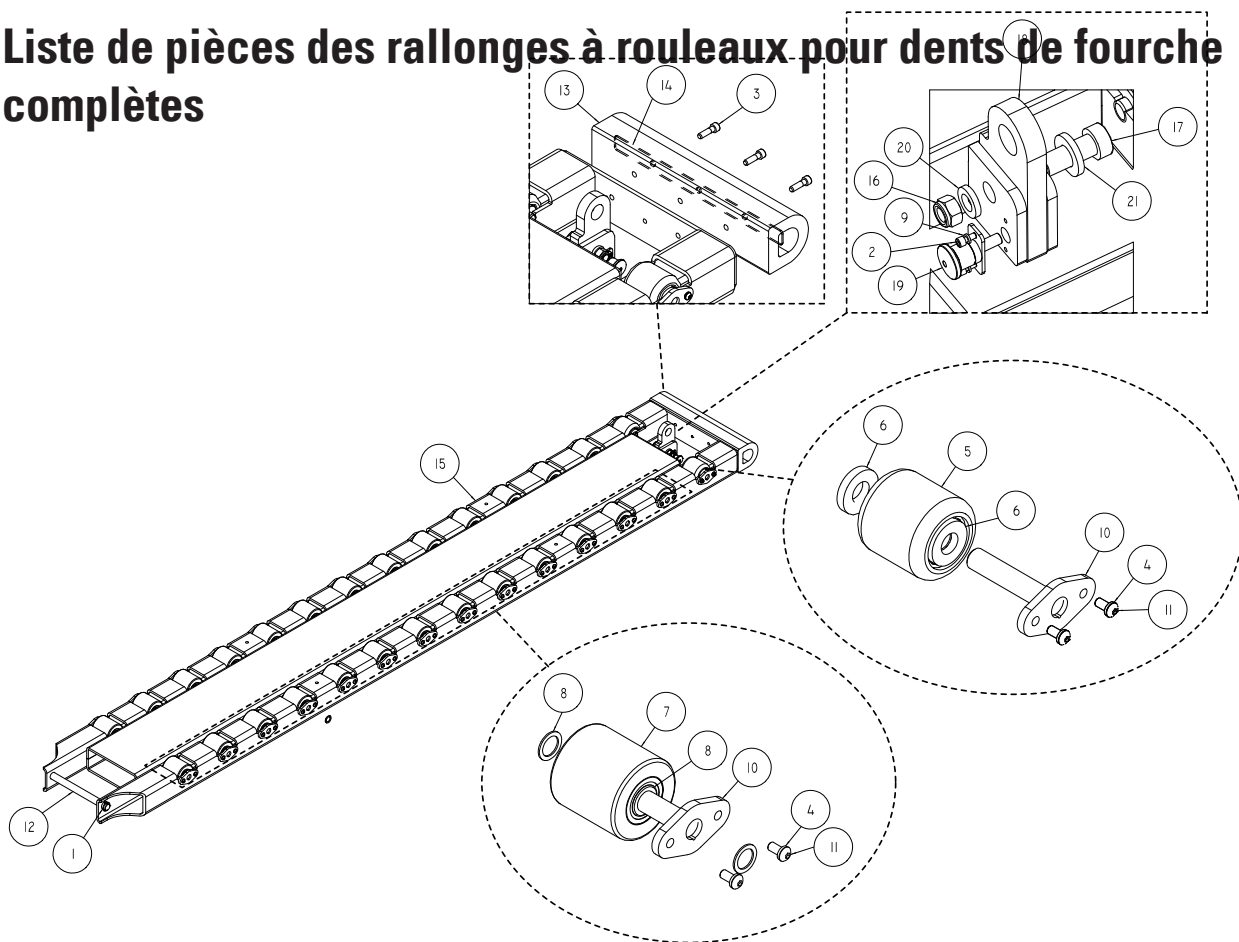
## Liste de pièces de la roue en acier



N°	Description	Référence	Qté totale
1	Rouleau en acier	10130450	1
2	Roulement à billes	M00021210	2
3	Bague de retenue	M00021240	2



# Liste de pièces des rallonges à rouleaux pour dents de fourche complètes



N°	Description	Référence	Qté totale
1	Goupille de verrouillage à ressort	39660 4,5	2
2	Vis à tête cylindrique à six pans creux M5 x 12	07160 M5 x 12	2
3	Vis à tête cylindrique à six pans creux M10 x 35	07160 M10 x 35	3
4	Rondelle Nord-Lock M8	37967.080.001	**
5	Roue en acier	10130451	2
6	Rondelle M20	M00013170	4
7	Roue de palette	10129973	**
8	Cale	M00021384	**
9	Rondelle Nord-Lock M5	M00022418	2
10	Goupille	M00022619	**
11	Rivet à tête ronde M8	M00022626	**
12	Axe	*	1
13	Option pour butoir en caoutchouc	*	1
14	Bande pour butoir en caoutchouc	*	1
15	Cadre des rallonges à rouleaux pour dents de fourche	*	1
16	Écrou autobloquant M16	12300 M16	1
17	Vis à épaulement M16 20 x 50	10103524	1
18	Butée de palette	10103256	1
19	Piston d'indexage	10110974	1
20	Rondelle M16 (très épaisse)	10103525	1
21	Rondelle M20	10103526	1

\* Référence selon le modèle spécifique. Merci d'indiquer le numéro de série lors de la commande.

\*\* La quantité varie selon le modèle spécifique.

# Normes de production et de sécurité

Meijer Handling Solutions B.V. exige que ses produits soient de la meilleure qualité et nous ne pouvons offrir cette garantie qu'en nous conformant à toutes les normes et réglementations internationales en vigueur telles que :

## **ISO 9001**

Systèmes de gestion de la qualité – Exigences

## **ISO 3834-2**

Exigences de qualité concernant les opérations de soudage. Soudage par fusion de matériaux métalliques.

## **CE**

Directive Machines (2006/42/CE)

**MEIJER**  
HANDLING SOLUTIONS

Meijer Handling Solutions B.V.

Oudebildtdijk 894

9079 NG St. Jacobiparochie

Pays-Bas

Site Internet [www.meijer-handling-solutions.com](http://www.meijer-handling-solutions.com)

Téléphone : +31 (0)518 492929

Fax : +31 (0)518 492915

Adresse électronique [info@meijer-group.com](mailto:info@meijer-group.com)