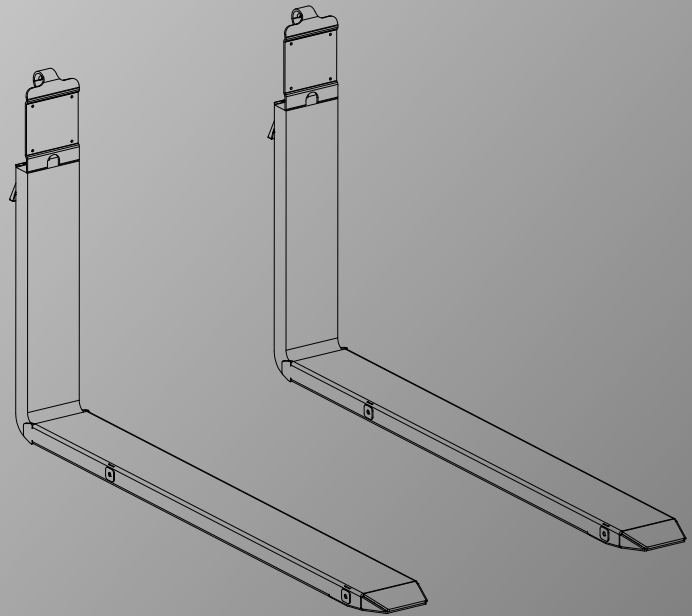


Manuale d'istruzioni ed elenco parti di ricambio

MME



N. manuale: MA11052015-04ITA
Data di pubblicazione: 13-07-2022

Lingua: ITA
Revisione: 04

Sommario

Definizioni.....	2
Note.....	2
Standard di qualità, norme e direttive.....	2
Sicurezza.....	3
Identificazione del prodotto.....	4
Montaggio.....	5
Estensione.....	5
Utilizzo delle prolungher forche manuali.....	6
Piano di manutenzione.....	6
Usura.....	7
Istruzioni per la sostituzione della camicia.....	8
Guasti e malfunzionamenti.....	8
Elenco parti di ricambio.....	9

Definizioni



È vietato:

I blocchi di testo provvisti del pittogramma “Vietato” (come illustrato a sinistra) e che iniziano con il testo “**È vietato:**” forniscono informazioni relative alle operazioni che possono provocare lesioni (gravi) alle persone.



Attenzione:

I blocchi di testo provvisti del pittogramma “Attenzione” (come illustrato a sinistra) e che iniziano con il testo “**Attenzione:**” forniscono informazioni relative alle operazioni che possono provocare danneggiamenti alle prolunghe forche manuali, ai componenti delle prolunghe forche manuali o alle merci.

Note

© Copyright 2006-2022, Meijer Handling Solutions B.V. Tutti i diritti riservati.

È proibita qualsiasi riproduzione delle informazioni contenute nel presente manuale, ivi compresi, in modo tuttavia non limitativo, le immagini e i testi, senza la previa autorizzazione scritta di Meijer Handling Solutions B.V.

Le informazioni contenute nel presente manuale sono fornite senza alcuna forma di garanzia. In nessun caso Meijer Handling Solutions B.V. potrà essere ritenuta responsabile per incidenti e danni derivanti dall'utilizzo del presente manuale.

Le informazioni contenute nel presente manuale possono essere modificate in qualsiasi momento senza alcun preavviso. Questo manuale può inoltre contenere inesattezze di natura tecnica ed errori di battitura. Benché sia costantemente impegnata per evitare l'insorgenza di questi errori nei propri manuali, Meijer Handling Solutions B.V non può tuttavia garantire che essi non si verifichino. Gli utenti sono pregati di informarci qualora vengano rilevati errori di battitura o inesattezze di natura tecnica oppure qualora si abbiano suggerimenti a riguardo.

Tutti i marchi e le denominazioni dei prodotti che sono utilizzati nel presente manuale pur non essendo espressamente menzionati, sono marchi commerciali di proprietà dei rispettivi titolari.

Standard di qualità, norme e direttive

Meijer Handling Solutions B.V soddisfa i seguenti standard di qualità: ISO 9001

Le prolunghe forche manuali sono conformi alle seguenti norme / direttive:

- ISO 13284 – Prolunghe forche e forche telescopiche.
- ISO 2328 – Fork-lift trucks – Hook-on type fork arms and fork arm carriages.
- CE (2006/42/CE) – Direttiva macchine.
- ISO 3834-2 Requisiti di qualità per la saldatura per fusione dei materiali metallici – Parte 2: Requisiti di qualità estesi.

Le prolunghe forche manuali sono sottoposte a un test dinamico secondo la norma ISO 2330 e con un sistema di controllo a campione.

Sicurezza



È vietato:

L'operatore deve essere addestrato e familiarizzato con le normative locali per l'utilizzo di un carrello elevatore a forche.



È vietato:

Salire sulle prolunghe forche o sul carico quando sono in movimento.



È vietato:

Camminare o sostare al di sotto delle prolunghe forche.



È vietato:

Caricare le prolunghe forche superando i valori di carico, la capacità di sollevamento e il centro di carico indicati dal produttore.



È vietato:

Eeguire lavori di saldatura sulle prolunghe forche manuali senza l'autorizzazione scritta del fornitore. La garanzia del prodotto si intende decaduta qualora siano effettuati lavori di saldatura senza tale previa autorizzazione.



È vietato:

Utilizzare le prolunghe forche manuali in presenza di difetti prima che le forche siano state riparate a regola d'arte o sostituite.



È vietato:

Utilizzare le prolunghe forche manuali in ambienti a temperature inferiori ai -30°C (-22°F), salvo diversi accordi con il produttore.



Attenzione:

Quando si lascia il carrello elevatore è necessario spegnere il motore e attivare il freno a mano del carrello elevatore.



Attenzione:

È necessario considerare lo spazio presente al di sopra e al di sotto delle prolunghe forche manuali.



Attenzione:

La ripartizione del carico sulle prolunghe forche manuali deve avvenire nel modo più omogeneo possibile.



Attenzione:

Ritrarre le prolunghe forche manuali (con il carico) non appena possibile.



Attenzione:

Se possibile, ritrarre le prolunghe forche manuali prima della movimentazione.



Attenzione:

La movimentazione deve avvenire con le prolunghe forche manuali nella posizione più bassa possibile.


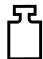

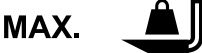





Attenzione:

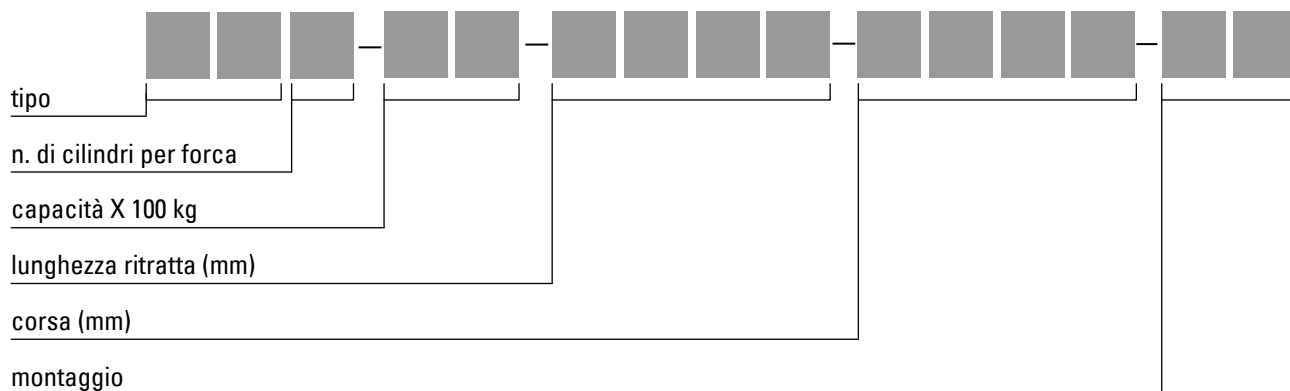
Posizionare mani dopo funzionamento della serratura, all'esterno del tubo prima dell'inserimento del tubo.

Identificazione del prodotto

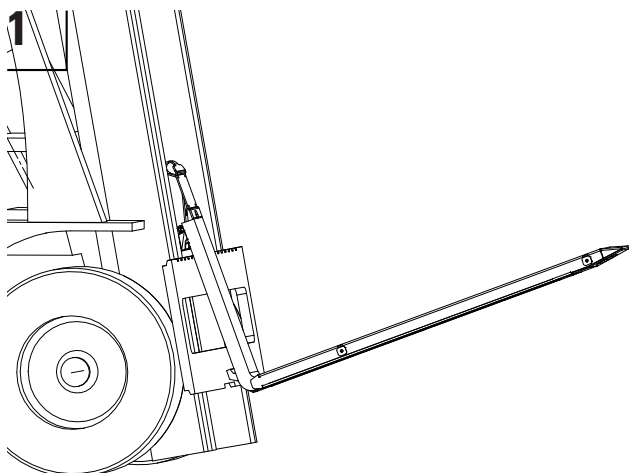
Legenda targhetta identificativa:

	Descrizione del tipo		Peso
	Numero di serie		Capacità max. su centro di carico ritratto
	Baricentro ritratto		Max. capacità su centro di carico esteso
	Baricentro esteso		Anno di produzione
	Al centro di carico		Ulteriori informazioni
	Spessore	<p>ATTENZIONE: Non superare mai la capacità massima del carrello riportata sulla targhetta del carrello. La capacità nominale del carrello e dell'accessorio sono responsabilità del produttore originale del carrello e può essere inferiore alla capacità indicata sulla targhetta dell'accessorio.</p>	
  + 			

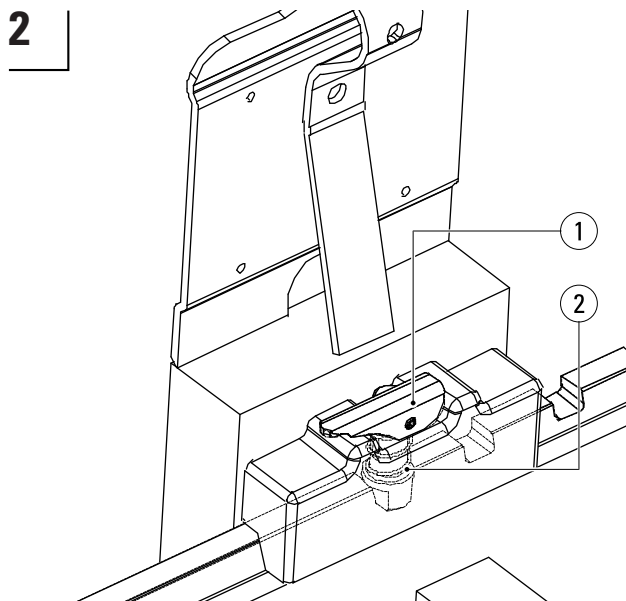
Struttura della descrizione del tipo delle prolunghe forche manuali



Montaggio

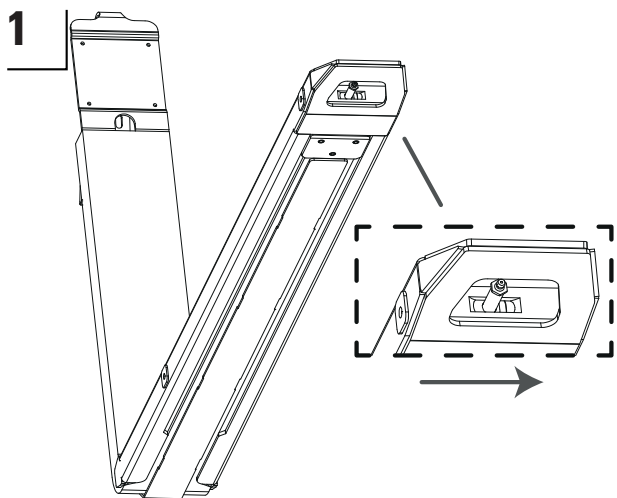


Inserire le prolungher forche manuali sul piano di appoggio delle forche.

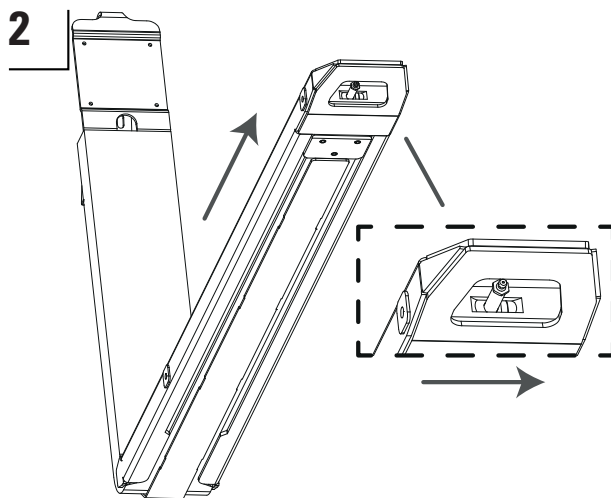


Accertarsi che il perno di bloccaggio (2) di ogni prolunga forca manuale sia inserito in una delle dentature presenti nel piano di appoggio delle forche. Utilizzare il perno (1) per lo sblocco.

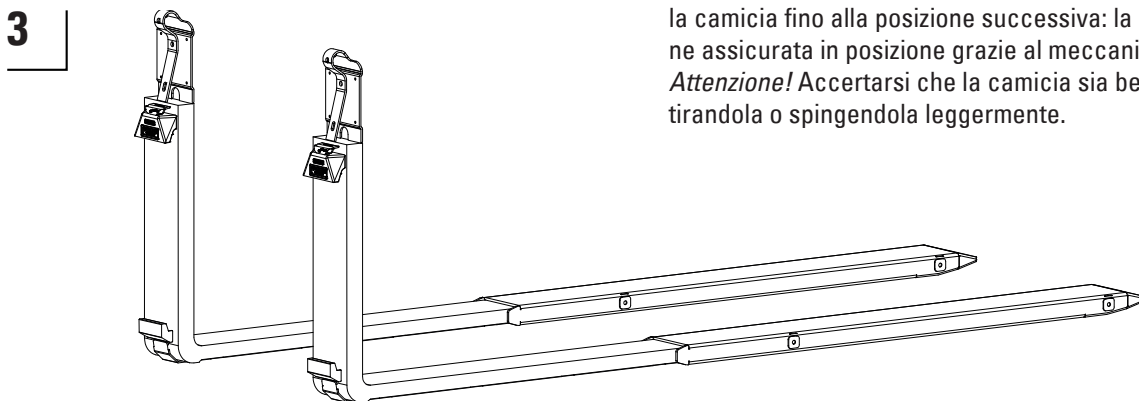
Estensione



Sbloccare la forca spostando il perno verso destra.



Mantenendo il perno nella posizione di destra, estrarre la forca per alcuni centimetri. Rilasciare il perno e spostare la camicia fino alla posizione successiva: la prolunga viene assicurata in posizione grazie al meccanismo a molla. **Attenzione!** Accertarsi che la camicia sia ben assicurata tirandola o spingendola leggermente.







Utilizzo delle prolunghe forche manuali

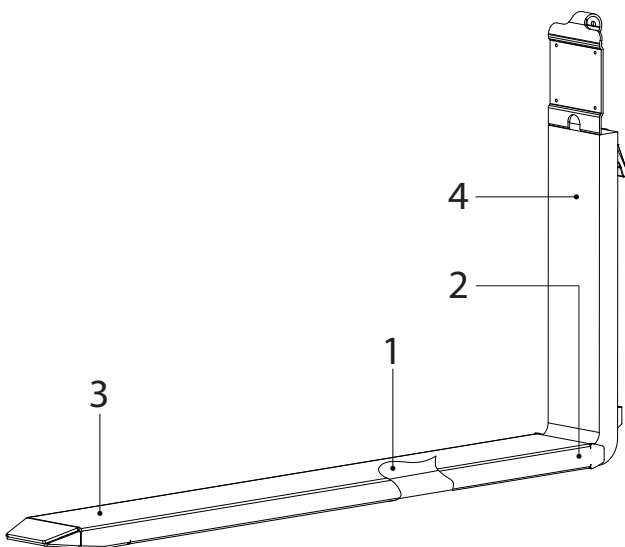
Per evitare l'usura delle prolunghe, durante l'utilizzo evitare il più possibile il contatto tra le prolunghe forche manuali e il terreno. Per ridurre l'usura è possibile:

- Accorciare le catene del montante del carrello elevatore in modo che le prolunghe forche manuali non entrino a contatto con il terreno.

Piano di manutenzione

N.	Descrizione	Ogni settimana	Ogni mese	Ogni 6 mesi od ogni 1.000 ore	Ogni anno od ogni 2.000 ore
1.	Lubrificare il lato superiore e inferiore della forca interna				
2.	Controllare l'usura della camicia, soprattutto il lato angolare*				
3.	Verificare la presenza di sporcizia nella camicia e provvedere eventualmente alla pulizia				
4.	Ispezionare la forca interna secondo la norma ISO 5057*				

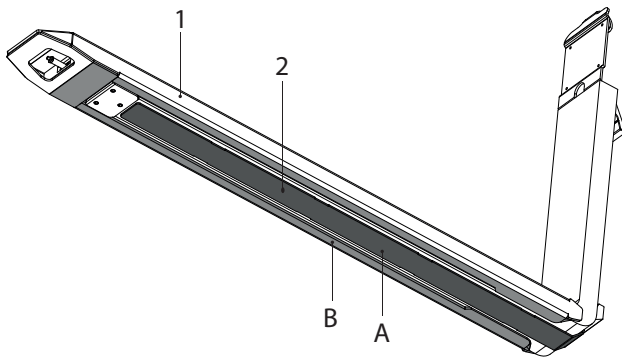
* Vedere il capitolo "Usura".



Note relative al "Piano di manutenzione"

- Lubrificante consigliato: Novatex EP2 (punto 1).
- Se si accerta la presenza di difetti, è necessario risolvere il problema o sostituire i componenti interessati prima di continuare a utilizzare le prolunghe forche manuali.
- Vedere il capitolo "Istruzioni per la sostituzione della camicia" per ulteriori spiegazioni sulla sostituzione della camicia.

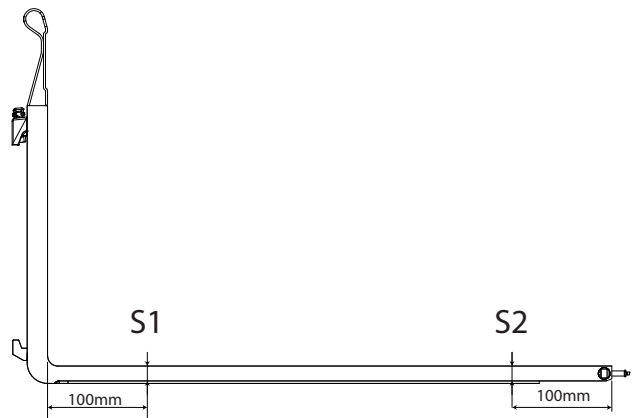
Usura



Quando la superficie A (grigio scuro) è usurata in modo tale da trovarsi in linea o in posizione inferiore alla superficie B (grigio chiaro), è necessario sostituire la guaina antiusura (2). Sostituire la camicia se sono presenti tracce di usura sul lato inferiore della camicia (2). Vedere il punto 4 del Piano di manutenzione.

Dati sulla saldatura della guaina antiusura:

- Processo: MAG (135), 210 A, 28 V CC
- Tipo di saldatura: saldatura d'angolo a4, 1 strato
- Pulizia: spazzolatura
- Filettatura: 1 mm, EN 12534 / Mn3Ni1CrMo
- Atmosfera del forno: 80% Ar / 20% CO₂, 15-16 L/min
- Eseguire saldatura nelle dentature della guaina antiusura



La forca non risulta più conforme ed è necessario sostituirla quando lo spessore di S1 è inferiore del 5% rispetto a S2. Vedere il punto 4 del Piano di manutenzione.

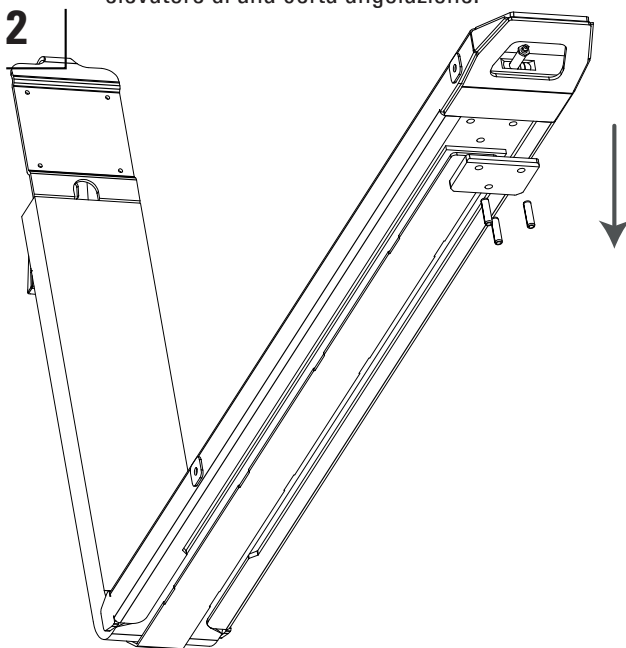


Attenzione:

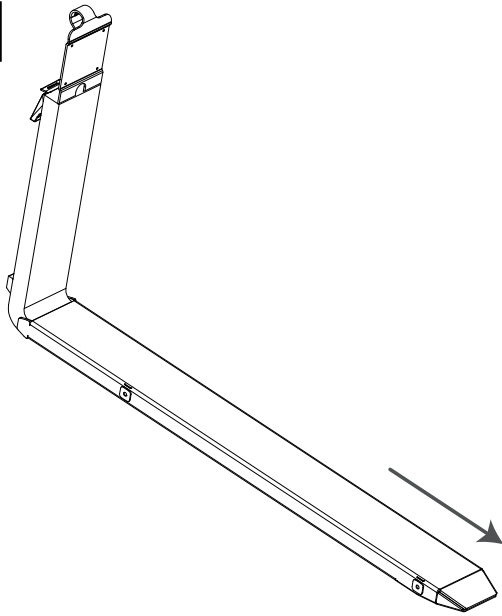
Per effettuare operazioni di saldatura sulle camicie è necessario estrarre le camicie dalle prolungher forche manuali.

Istruzioni per la sostituzione della camicia

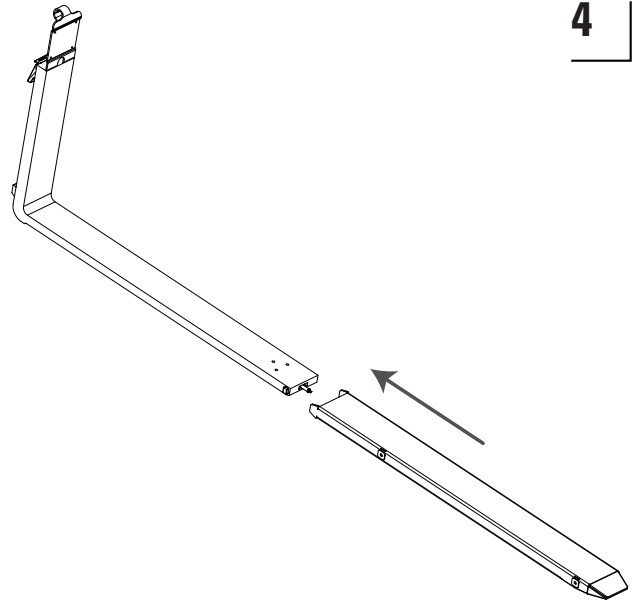
- 1 Posizionare le prolungher forche manuali ad altezza anca e inclinare il montante del carrello elevatore di una certa angolazione.



Estrarre il finecorsa e le tre bussole di serraggio con cui il finecorsa è fermato alla forca interna.

3

Sbloccare la forca spostando il perno verso destra e estrarre la camicia dalla forca.

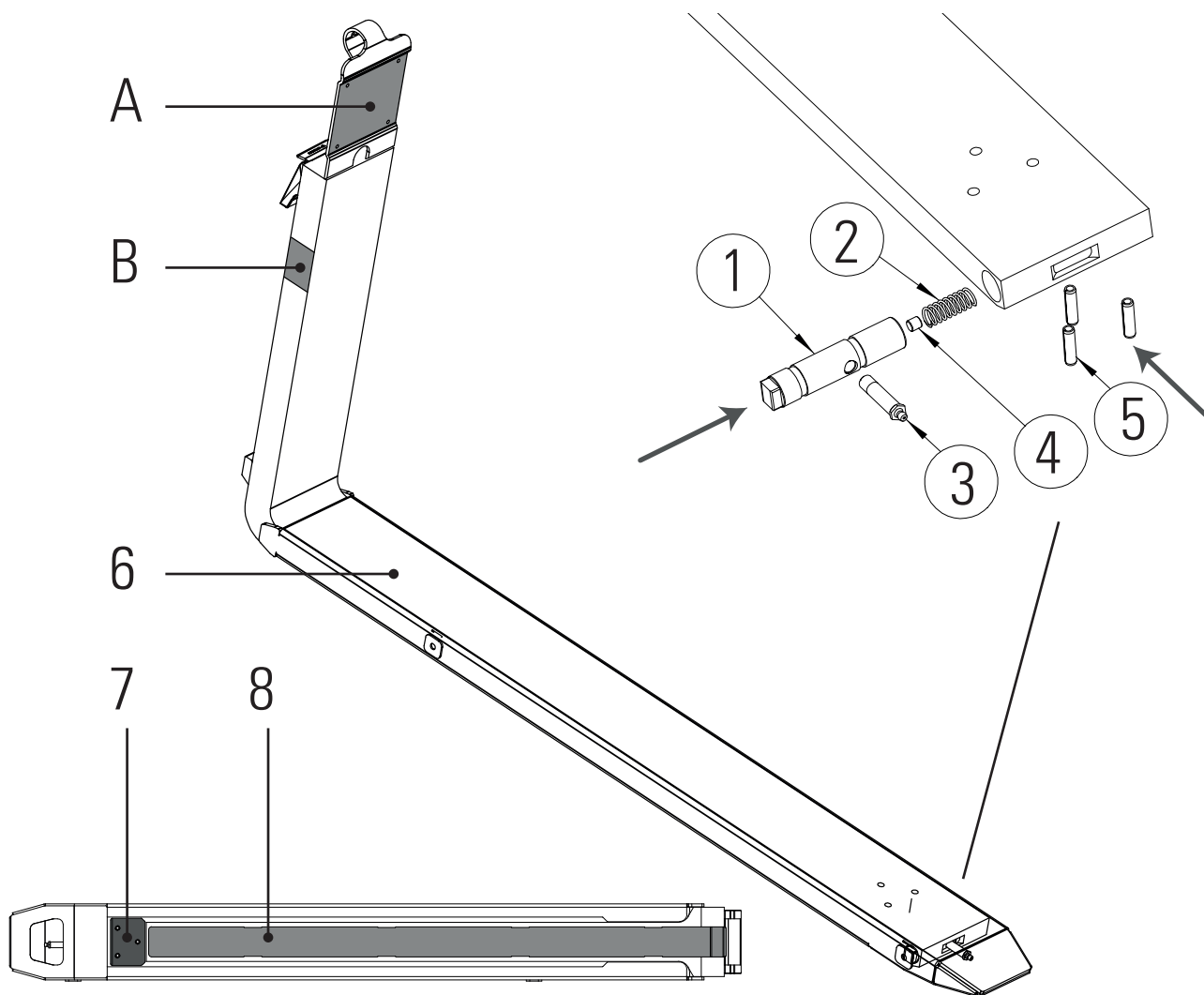
4

Spostare il perno verso destra come nella procedura di sbloccaggio. Inserire la camicia nuovamente sulla forca e riposizionare il finecorsa.

Guasti e malfunzionamenti

Constatazione visiva	Sintomo	Possibile causa	Possibile soluzione
Differenza di altezza tra le forche	Una delle punte della forca si trova più in basso rispetto all'altra	Una delle prolunghe forche manuali presenta una deformazione plastica dovuta a sovraccarico	Rimuovere immediatamente le forche dal piano di appoggio delle forche e contattare il fornitore
		Una delle prolunghe forche manuali non è collocata bene sul piano di appoggio della forca.	Sistemare correttamente le prolunghe forche manuali sul piano di appoggio delle forche (controllare il bloccaggio di sicurezza)
		Il piano di appoggio delle forche non è in posizione completamente orizzontale	Contattare il fornitore del carrello elevatore
	Distanza eccessiva tra il piano della forca e la camicia	Le forche non sono identiche (le due forche provengono da set diversi)	Controllare i numeri di serie
		La guaina antiusura di una delle prolunghe forche manuali è più usurate dell'altra	Sostituire la guaina antiusura
	Guaina antiusura usurate		
	Camicie usurate	Sostituire le camicie	

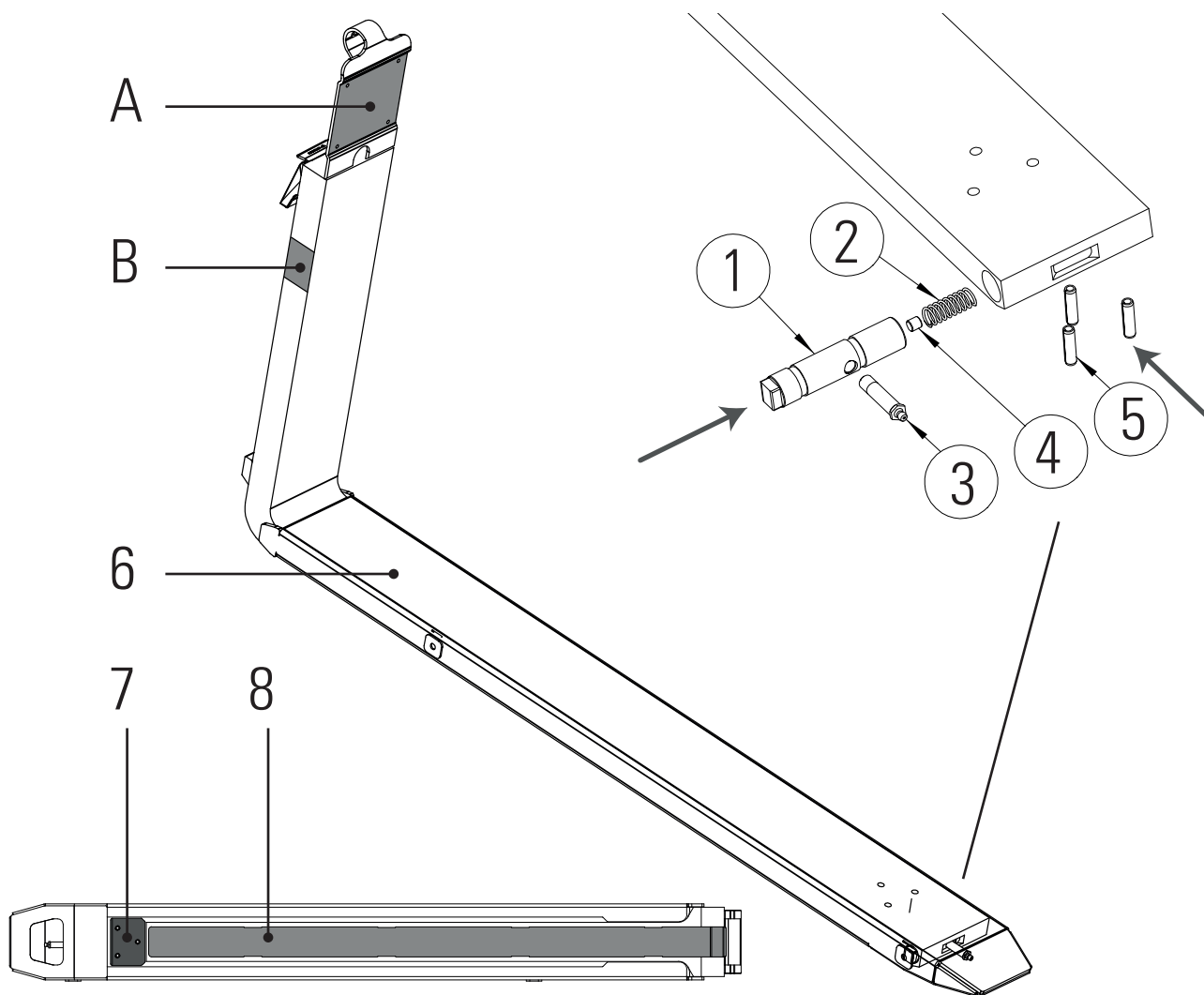
Elenco parti di ricambio (MME 17/24)



N. pos.	Descrizione	Cod. articolo
1	Perno MME	M00014045
2	Molla di compressione	RE0005002
3	Nipplo di lubrificazione	M00014899
4	Vite di regolazione M8	07860 M8x8
5	Bussola di serraggio	39100 8x30
6	Camicia MME	1
7	Finecorsa	M00014047
8	Guaina antiusura	1
A	Targhetta identificativa	
B	Informazioni sul tipo e numero di serie riportati a incisione	

¹ Il codice articolo dipende dal modello specifico. Comunicare il numero di serie al momento dell'ordine.

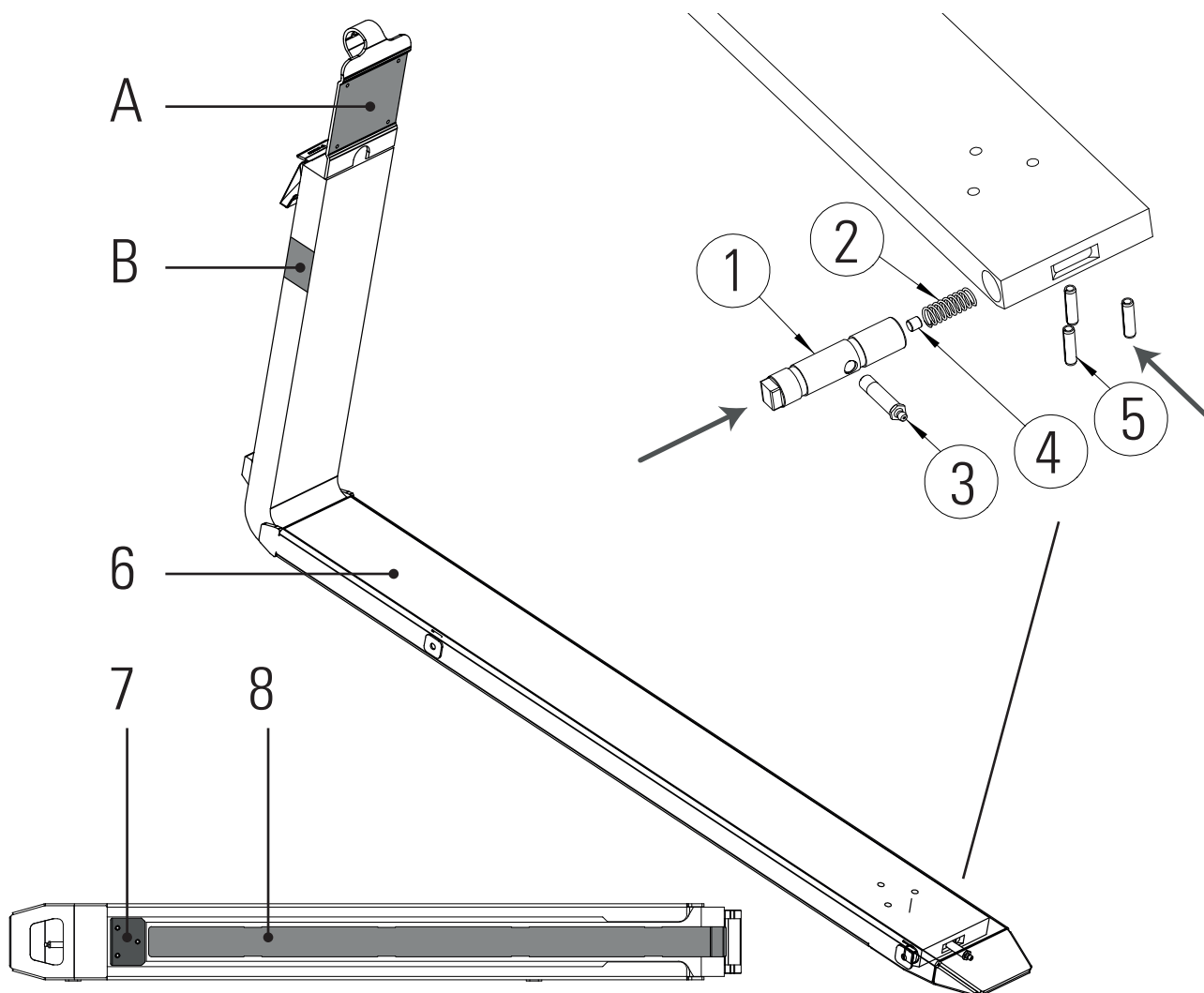
Elenco parti di ricambio (MME 20/30/35)



N. pos.	Descrizione	Cod. articolo
1	Perno MME	M00018240
2	Molla di compressione	RE0005002
3	Nipplo di lubrificazione	M00014899
4	Vite di regolazione M8	07860 M8x8
5	Bussola di serraggio	39100 8x30
6	Camicia MME	1
7	Finecorsa	RE0052112W120
8	Guaina antiusura	1
A	Targhetta identificativa	
B	Informazioni sul tipo e numero di serie riportati a incisione	

¹ Il codice articolo dipende dal modello specifico. Comunicare il numero di serie al momento dell'ordine.

Elenco parti di ricambio (MME 45/50/60)



N. pos.	Descrizione	Cod. articolo
1	Perno MME	M00018240
2	Molla di compressione	RE0005002
3	Nipplo di lubrificazione	M00014899
4	Vite di regolazione M8	07860 M8x8
5	Bussola di serraggio	39100 8x30
6	Camicia MME	1
7	Finecorsa	RE0052112W150
8	Guaina antiusura	1
A	Targhetta identificativa	
B	Informazioni sul tipo e numero di serie riportati a incisione	

¹ Il codice articolo dipende dal modello specifico. Comunicare il numero di serie al momento dell'ordine.

Standard di produzione e sicurezza

Meijer Handling Solutions B.V. garantisce che i suoi prodotti sono di elevata qualità. Questa garanzia deriva dalla conformità a tutti gli standard e i regolamenti internazionali pertinenti, quali:

ISO 9001

Sistemi per la gestione della qualità - Requisiti.

ISO 13284

Prolunghe forche e forche telescopiche. Caratteristiche tecniche e requisiti di resistenza (fattore di sicurezza 3 in tutte le circostanze)

ISO 2328

Hook-on type fork arms and fork arm carriages. Mounting dimensions.

ISO 3834-2

Requisiti di qualità per la saldatura per fusione dei materiali metallici.

CE

Direttiva macchine europea 2006/42/CE

MEIJER
HANDLING SOLUTIONS

Meijer Handling Solutions B.V.

Oudebildtdijk 894

NL-9079 NG St. Jacobiparochie

Paesi Bassi

Sito Internet: www.meijer-handling-solutions.com

Telefono: +31 (0)518 492929

Telefax: +31 (0)518 492915

Posta elettronica info@meijer-group.com